





---

## СОДЕРЖАНИЕ

1. Безопасность и общая информация .....	4
2. Эксплуатация .....	5
3. Технические характеристики .....	7
4. Поиск и устранение .....	7

## 1. БЕЗОПАСНОСТЬ И ОБЩАЯ ИНФОРМАЦИЯ



**Внимательно изучите инструкции перед установкой, эксплуатацией или техническим обслуживанием ИБП.**

- Этот ИБП предназначен только для использования внутри помещений в контролируемой среде (см. диапазон температуры и влажности, указанный в данном руководстве). Не используйте ИБП под прямыми солнечными лучами, в контакте с жидкостями или в местах с высокой температурой, влажностью или пылью.
- Убедитесь, что вентиляционные отверстия ИБП не заблокированы. Оставьте достаточно свободного пространства для надлежащей вентиляции.
- Не подключайте к ИБП оборудование, не связанное с компьютерами, такое как медицинское оборудование, оборудование жизнеобеспечения, микроволновые печи и пылесосы.
- Не подключайте шнур питания ИБП к его собственной розетке.
- Подключите шнур питания ИБП непосредственно к розетке переменного тока. Не используйте сетевые фильтры или удлинители.
- В случае чрезвычайной ситуации выключите ИБП и отсоедините шнур питания.
- Перед очисткой отключите ИБП от сети и не используйте жидкое или аэрозольное моющее средство.
- Кабель батареи следует отсоединить перед обслуживанием внутренней части ИБП.
- Обслуживание батарей должно выполняться квалифицированным персоналом. Замените батареи тем же количеством и типом батарей, которые были первоначально установлены в оборудовании.
- Не бросайте батареи в огонь. Батареи могут взорваться. Не открывайте и не повреждайте батареи. Они содержат токсичный и вредный для кожи и глаз электролит.
- ИБП должен быть подключен к розетке переменного тока, которая должна быть надлежащим образом заземлена.
- ИБП содержит внутренние батареи и может представлять опасность поражения электрическим током даже при отключении от сетевого источника питания.

### **Общие сведения**

- Проверьте содержимое упаковки при получении. Сообщите перевозчику и торговому представителю о любых повреждениях.
- Перед использованием ИБП заряжайте батарею более 8 часов. Батарея заряжается всякий раз, когда ИБП подключен к розетке переменного тока.
- К розеткам ИБП не следует подключать устройства с двигателями (например, лазерные принтеры, обогреватели, пылесосы, кондиционер и холодильник).

Невыполнение этого требования может привести к перегрузке или повреждению ИБП.

- Чтобы включить ИБП, нажмите кнопку включения/выключения питания на 3 секунды. Загорятся светодиодные индикаторы/ЖК-дисплей, ИБП также подаст звуковой сигнал, после чего можно включать подключенные к ИБП устройства.
- Если подключенное оборудование превысит указанную максимальную нагрузку, ИБП подаст звуковой сигнал. Сначала выключите ИБП, отсоедините подключенное менее важное оборудование, выждите 10 секунд, а затем убедитесь, что автоматический выключатель/предохранитель исправны. Наконец, перезапустите ИБП.
- Полностью зарядите батарею перед хранением. Храните ИБП в закрытом и вертикальном положении в прохладном и сухом месте и заряжайте батарею каждые 3 месяца.

## 2. ЭКСПЛУАТАЦИЯ

### Кнопки на передней панели и интерфейс дисплея

#### 1. Кнопка включения/выключения питания

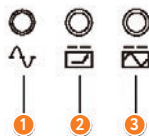
Включение/выключение ИБП со светодиодным дисплеем: Нажмите кнопку включения/выключения питания на передней панели

Включение/выключение ИБП с ЖК-дисплеем: Нажмите и удерживайте кнопку включения/выключения питания на передней панели на 3 секунды.

#### 2. Светодиодные индикаторы/ЖК-дисплей

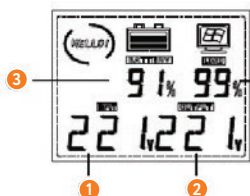
Светодиодные индикаторы

- 1 От сети (зеленый) — горит, когда ИБП подает электропитание на подключенное оборудование после включения.
- 2 Состояние заряда батареи (желтый) — мигает во время зарядки, горит при полной зарядке.
- 3 От батареи (красный) — горит, когда ИБП питает подключенное оборудование от батареи.



ЖК-дисплей

Экран дисплея типа А

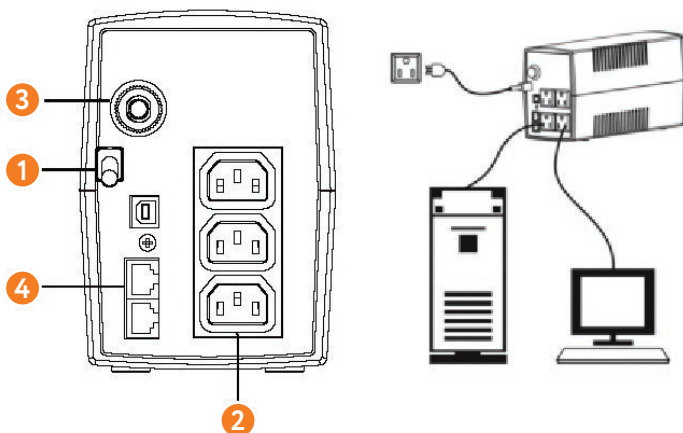


Экран дисплея типа В



- 1 Напряжение сетевого питания/состояние сети
- 2 Выходное напряжение
- 3 Емкость батареи
- 4 Емкость нагрузки

### Задняя панель



- 1 Входной шнур питания/входная розетка IEC – подключает устройство к электросети.
- 2 Выходные розетки – во время отключения электроэнергии или других проблем с электроснабжением выходные розетки в течение ограниченного времени получают питание от ИБП. Подключите к этим розеткам критически важное оборудование, такое как компьютер, монитор или другие устройства передачи данных.
- 3 Входной предохранитель/автоматический выключатель – защитный размыкатель цепи входного питания
- 4 Интерфейс связи (опция) – связь по USB/RS232, защита от перенапряжения RJ11/RJ45

Примечание: Приведенные выше изображения предназначены только для ознакомления. Руководствуйтесь фактическим изделием.

### 3. ТЕХНИЧЕСКИЕ ХАРАКТЕРИСТИКИ

Модель	SGL0400L11-TW	SGL0600L11-TW	SGL0800L11-TW	SGL1200L11-TW	SGL1500L11-TW	SGL2000L11-TW	SGL3000L11-TW
Номинальная мощность	240 Вт	360 Вт	480 Вт	720 Вт	900 Вт	1200 Вт	1800 Вт
<b>Вход</b>							
Диапазон напряжений	100/110/120 В пер. тока: 80 – 150 В пер. тока 220/230/240 В пер. тока: 162 – 295 В пер. тока /145 – 295 В пер. тока						
Частотный диапазон	50/60 Гц (автоматическое распознавание)						
<b>Выход</b>							
Выходное напряжение (режим работы от батареи)	100/110/120 В пер. тока ± 10% или 220/230/240 В пер. тока ± 10%						
Выходная частота (режим работы от батареи)	60 Гц/50 Гц ± 1% (автоматическое распознавание)						
Форма волны	Режим работы от сети: чистая синусоида; режим работы от батареи: имитация синусоидальной волны						
Время переключения	8 мс (стандартно), 10 мс (макс.)						
<b>Батареи</b>							
Модель и количество	12 В, 4,5 Ач, 1 шт.	12 В, 7 Ач, 1 шт.	12 В, 8 Ач, 1 шт.	12 В, 7 Ач, 2 шт.	12 В, 8 Ач, 2 шт.	12 В, 9 Ач, 2 шт.	12 В, 9 Ач, 4 шт.
Время перезарядки	6 – 8 ч						
<b>Другое</b>							
Рабочая температура	0 – 40 °С						
Относительная влажность	20 – 90%						

### 4. ПОИСК И УСТРАНЕНИЕ

Проблема	Возможная причина	Способ устранения
ИБП не включается	Механическое повреждение кнопки включения/выключения питания	Замените кнопку.
	Срок службы батарей истек.	Замените батарею.
	MOSFET транзисторы вышли из строя	Замените MOSFET транзисторы.
ИБП не обеспечивает ожидаемого времени резервного питания.	Уровень заряда батарей низкий или меньше необходимого по причине частых отключений электроэнергии или повышенной температуры.	Зарядите батареи не менее 8 часов.
		Замените батарею. Поместите ИБП в среду с контролируемой температурой.

**Общество с ограниченной ответственностью  
«Брянский завод промышленной автоматики»**

АДРЕС	241028, г. Брянск, ул. Карачижская, д. 77
ТЕЛЕФОН	(4832) 620-869, 620-867 (4832) 62-08-99
E-MAIL	office@bzpa.ru
WWW	bzpa.ru

